



CULTURA

SECRETARÍA DE CULTURA

DIRECCIÓN GENERAL
VINCULACIÓN CULTURAL



10^a

BIENAL de CERÁMICA UTILITARIA CONTEMPORÁNEA 2 0 2 1



Este programa es público ajeno a cualquier partido político. Queda prohibido su uso para fines distintos a los establecidos en el programa.



DE LA TRADICIÓN A LA CERÁMICA UTILITARIA

Obras ganadoras de la Bienal de Cerámica Utilitaria

La cerámica es una manifestación artística que perdura y da cuenta del devenir de las civilizaciones a través de los siglos. En su expresión se moldea y se palpa, con paciencia y técnica, la identidad milenaria de nuestra especie. Al tiempo que una pieza de cerámica es concebida y posteriormente ejecutada, emerge una necesidad de indagar, desde la experimentación artística, la naturaleza a dos tiempos: la que nos rodea y esa otra naturaleza que el arte nos permite observar.

La ocasión nos convoca a una reflexión donde el objeto que miramos, tan artístico como funcional, dialoga con otros tiempos y acaricia con sensibilidad y cercanía al presente, durante el proceso creativo, los vestigios de polvo, cenizas y memoria son latentes. En las manos de un ceramista, la pluralidad y el estilo se esculpen como diversos y únicos. Ninguna pieza se parece a otra y es en esa condición irreplicable, en la que radica su belleza e importancia.

La cerámica respira a través del aliento de su creador y en su génesis singular participan el agua, la tierra, el fuego y la historia: todos ellos transmutados en un nuevo mundo. Los pigmentos, las texturas y las formas que seducen nuestros sentidos son una muestra de cómo las y los creadores abrevan de una tradición artística ancestral y

renuevan una disciplina que hoy, más que nunca, está viva. Quien sostiene entre sus manos una pieza de cerámica sostiene, también, nuestra humanidad esculpida.

Con esta certeza, el Gobierno del Estado de Veracruz a través del Instituto Veracruzano de la Cultura impulsa la Bienal de Cerámica Utilitaria Contemporánea, una iniciativa que promueve el trabajo y el talento de ceramistas de Veracruz y de todo el país, un espacio que genera diálogo, intercambio y vinculación entre creadores y sus públicos, así como entre quienes se dedican a la gestión, a la investigación, a la docencia, al estudio y a la producción artística.

Celebramos, en conjunto con **MUSEARTE**, la décima edición de este proyecto que vio la luz en marzo de 2003 compartiendo esta espléndida colección que muestra la notable calidad que ha logrado la disciplina de la cerámica en México y el desarrollo que ha alcanzado esta práctica, ubicada en un lugar privilegiado donde el público/consumidor es el catalizador para accionar la innovación, revelando la relación dinámica y compleja que existe entre arte, diseño y mercado.

Recibimos con entusiasmo a ceramistas de once estados de la República y a quienes visiten esta exposición imaginando a todas esas manos entrelazadas: mezclando, amasando y esculpiendo un fraternal saludo colectivo.

SILVIA ALEJANDRE PRADO

Directora General

Instituto Veracruzano de la Cultura

Agradecimientos:

Al **Museo Franz Mayer**, sede en la que se funda este proyecto, por su generosidad al exhibir en este espacio la selección de las piezas ganadoras que representan ocho ediciones de esta Bienal de Cerámica Utilitaria.

A **Andrea Cabello** fundadora de la Bienal de Cerámica Utilitaria.



La Bienal de Cerámica Utilitaria Contemporánea llega hoy a su 10ª edición, es tiempo de reflexión y recuento. Desde la 1ª Bienal el camino recorrido como coordinadora de este proyecto ha estado lleno de grandes retos y satisfacciones. He visto cómo el trabajo en cerámica ha ido ganando terreno en el mundo del arte, cómo las fronteras entre los artesanos, ceramistas y diseñadores se han ido borrando, lo que ha permitido la apertura de espacios interdisciplinarios donde conviven los distintos creadores que utilizan el barro como material de expresión artística.

Cada edición de la Bienal nos ha dejado un nuevo aprendizaje, una mirada que se renueva cada vez que observamos y tocamos las obras que los participantes inscriben y se seleccionan. Al mirar atrás y revisar el trabajo que se ha llevado a cabo durante estos 20 años, encontramos que han participado aproximadamente 2,000 concursantes, con más de 4,500 obras inscritas. Hablar de la evolución de esta Bienal es hablar de la abundante creatividad plasmada en los objetos que han formado parte de las exposiciones y que ha permitido a los espectadores un goce estético en la diversidad de las propuestas. También la pluralidad de técnicas utilizadas ha sido muestra de una gran gama de posibilidades, que abarcan desde la abstracción hasta variaciones orgánicas o figurativas.

La Bienal de Cerámica Utilitaria Contemporánea sigue apostando por el intercambio visual y el

encuentro enriquecedor que genera en la comunidad de los que han hecho del oficio de la cerámica un modo de vida. Es un proyecto que ha permitido dar resonancia al quehacer de este importante capítulo de la creatividad de nuestro país.

En esta ocasión se inscribieron 299 obras de 173 autores. El jurado, integrado por Javier del Cueto, Rabí Montoya y Gloria Rubio, decidió preseleccionar 43 obras de 11 estados de la república: Baja California, CDMX, Estado de México, Chiapas, Guanajuato, Jalisco, Nuevo León, Oaxaca, Puebla, Querétaro y Veracruz.

Es larga la lista de las personas que han apoyado este proyecto. Algunas como miembros del jurado, varias colaborando en las actividades que se organizan en torno a la bienal y otras más asesorando desinteresadamente a esta coordinación. A todas ellas, y a las instituciones que han albergado esta iniciativa, agradezco su participación y esfuerzo, de manera especial a Silvia Alejandre, directora del Instituto Veracruzano de la Cultura, por hacer posible que hoy celebremos la 10ª Bienal de Cerámica Utilitaria Contemporánea 2021.

ANDREA CABELLO M.

Fundadora y Coordinadora

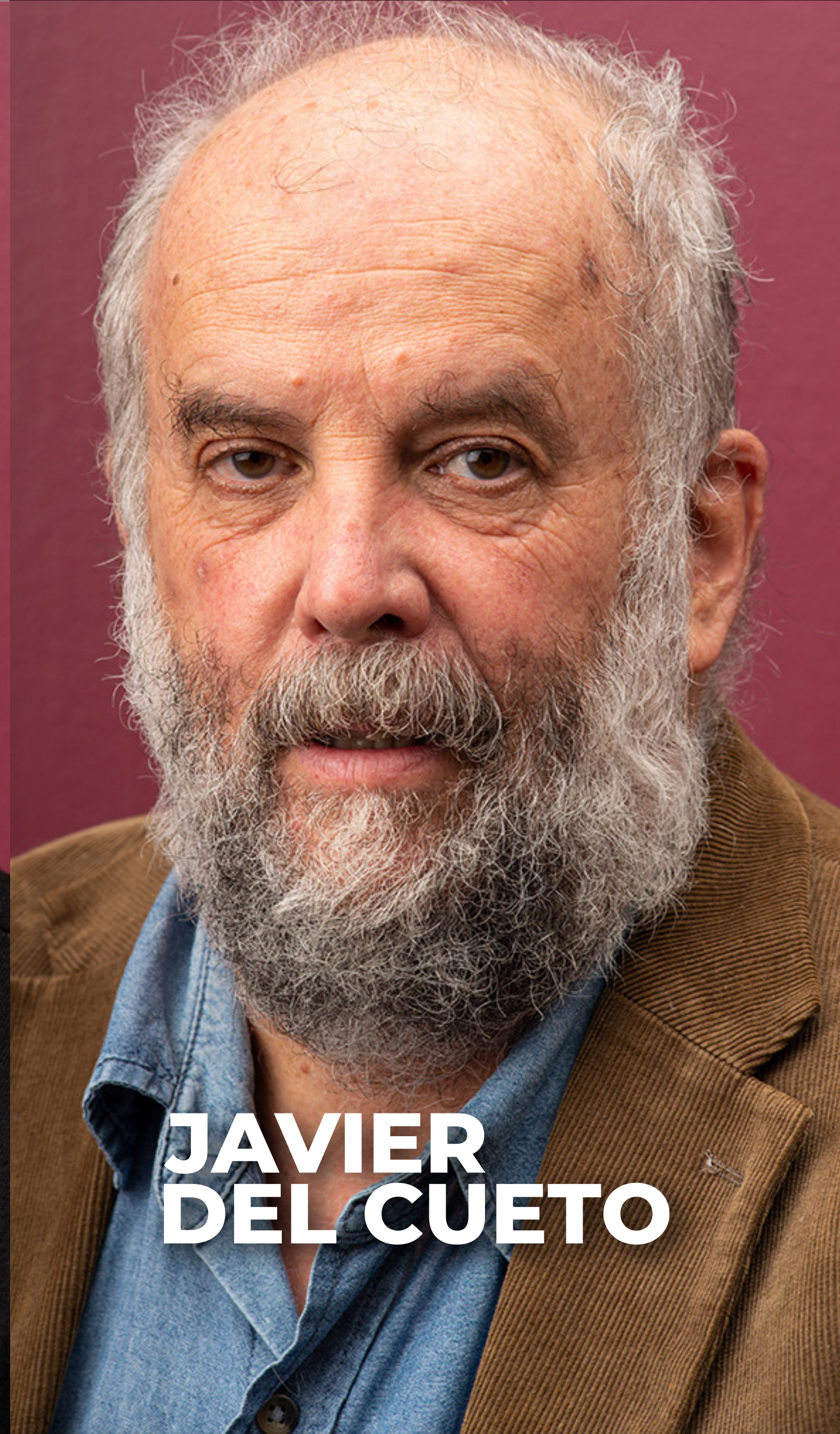
JURADOS



**GLORIA
RUBIO**



**RABI
MONTOYA**



**JAVIER
DEL CUETO**



GLORIA RUBIO

Gloria Mayeli Rubio López es diseñadora industrial egresada del Centro de Investigaciones de Diseño Industrial (CIDI) de la Universidad Autónoma de México; ha sido becada por el Fondo Nacional para la Cultura y las Artes (FONCA) para efectuar una residencia artística en Finlandia y obtuvo una Mención Honorífica en el Premio Clara Porset.

Junto con la diseñadora industrial Marta Ruiz, fundó “Arta Cerámica” en diciembre del 2005, contando con una línea propia de productos y abriendo sus puertas a propuestas de diseñadores independientes, proyectos especiales y artistas interesados en desarrollar conceptos e ideas en cerámica.

Se ha especializado como diseñadora de objetos cerámicos con más 48 piezas diseñadas para línea de “Arta Diseño” y lidera el área de proyectos en “Arta Cerámica”, desarrollando ideas, conceptos y soluciones para: Café Punta del Cielo, Rodjkin Arquitectos, Galería Mexicana de Diseño, Santa Clara, Coca Cola, Hotel Ritz, Postales de Café, Dr. Alderete, Tierra Noble Tequila, Yaha-Yahui Mezcal, Banco Sabadell y Grupo Anderson’s, entre otros.

En México ha participado en exposiciones en la Galería EME con “ARTA de lo mismo. La serie en serio”

y “Diez años de diseño ARTA”; la Galería Mexicana de Diseño, colección “Jóvenes Creadores” y “20 años de diseño 20 diseñadores”; el Palacio de Hierro en “Nuevo Diseño en México, crear hogar”; el Museo Mexicano de Diseño (MUMEDI) en “Snoopy and Belle in Fashion” y “Wonder Woman”; la Galería de Arte Sinistro en “Apropiación y empoderamiento, Mujeres Ceramistas e Ilustradoras del Siglo XXI” y participó en la subasta “Esperanza Jojutla” realizada por la Galería EME, como apoyo a los afectados en el terremoto de 2017.

A nivel internacional ha expuesto su trabajo en la Feria Internacional del Mueble en Milán, Italia; en el “Destination Mexico: Design” del Museo de Arte Moderno de Nueva York (MoMA) y en la exposición itinerante del Premio Clara Porset.

Ha colaborado con artesanos mexicanos como el Colectivo Innovando la Tradición, con un proyecto para la 5a Bienal de Cerámica Utilitaria del Museo Franz Mayer; el proyecto del Consejo Nacional para la Cultura y las Artes (Conaculta) “De la Mano con los Artesanos” de Xalitla, Guerrero y con los artesanos de Acatlán de Osorio, Puebla, organizado por la Dirección de Artesanías del Estado de Puebla.



RABÍ MONTOYA

Héctor Rabí Montoya Galán, oriundo de Xalapa, Veracruz, es egresado de la Licenciatura en Artes Plásticas de la Universidad Veracruzana y ha complementado sus estudios e investigaciones de procesos cerámicos con diversos artistas como Graciela Olio, Rafa Pérez, Simon Leach, Miguel Molet, Barbara Weibel y Patrice Rouby, entre otros. Ha colaborado además en proyectos de cerámica monumental con las artistas Rocío Sagaón y Nina Hole.

Cuenta con diversas exposiciones individuales y colectivas en México, Cuba, Dinamarca y Japón. En 2008 participó en el Project Network del Instituto de Investigación Cerámica Guldagergaard, en Skaelskor, Dinamarca.

En 2015 fue invitado a la tutoría de grabado en cerámica del Centro de las Artes de Guanajuato y en 2017 fue invitado a participar en la 5ta Edición de la Bienal "Arte / sano ÷ Artistas", que organiza el Museo de Arte Popular (MAP).

Ha sido catedrático en la Universidad Gestalt de Diseño y en la Universidad de Ciencias y Artes de

Chiapas en la Licenciatura de Artes Visuales, así como en el Instituto de Artes Plásticas de la Universidad Veracruzana.

La obra de Rabí tiene una connotación que lo vincula con lo actual, con elementos que forman parte del presente. De allí que el autor, lejos de rechazar lo nuevo, lo usa, constituyéndose en parte de una poética propia, un método para "sincretizar" el "contacto cultural", no exento de ironía y metáfora.

Beneficiario en tres ocasiones de la beca del Programa de Estímulos a la Creación y el Desarrollo Artístico de Veracruz (PECDAV) en la categoría "JóvenesCreadores", ha sido seleccionado en bienales como la de Cerámica Artística Contemporánea de Tijuana, la de Escultura en Cerámica "Premio Nuevo León", Escultura y Pintura del Sureste y en la Bienal de Cerámica utilitaria del Museo Franz Mayer en la cual obtuvo una mención honorífica en su séptima edición y el primer lugar en su novena edición.



JAVIER DEL CUETO

Javier del Cueto Ruiz Funes, escultor nacido en la Ciudad de México, es miembro del Sistema Nacional de Creadores de Arte, edición 2018, y miembro de la Academia Internacional de Cerámica con sede en Ginebra, Suiza a partir de 2017.

Estudió cerámica en la Escuela de Cerámica de Manises en Valencia, España de 1978 a 1981 y de 1995 al 2005 fue maestro de escultura en cerámica en la Escuela Nacional de Pintura, Escultura y Grabado “La Esmeralda” del Centro Nacional de las Artes (CNA).

Actualmente trabaja en el Taller “Tizapán” de la Ciudad de México y es maestro del Taller de Experimentación Cerámica de la Escuela Nacional de Conservación, Restauración y Museografía (ENCRyM) del Instituto Nacional de Antropología e Historia (INAH).

En noviembre de 2019 fue invitado al Festival Internacional de Arte Cerámico (ICAF) de Sasama, Japón y participó en simposios internacionales como el Mishima Art Festival en Japón (2005) y el “Minnesota

Rocks!” en Estados Unidos (2006); la escultura que realizó en piedra caliza para este simposio es parte del patrimonio artístico de la ciudad de Saint Paul.

Ha participado en el programa de Intercambio Artístico México-Canadá del Fondo Nacional para la Cultura y las Artes (FONCA) en las ciudades de Puebla y Banff.

Sus obras han formado parte de bienales de escultura nacionales e internacionales, obteniendo premios como el segundo lugar en la Primera Bienal de Cerámica Artística Contemporánea de Tijuana (2016); el segundo lugar en el Ceramics Annual of America de San Francisco, California (2011) y el tercer lugar en la VII Bienal de Cerámica Artística de Aveiro, Portugal (2005).

Sus obras han participado en numerosas exposiciones colectivas y ha realizado exposiciones individuales de escultura en México, Francia, Taiwán, Canadá, Estados Unidos, Venezuela, Puerto Rico, España, Austria, Portugal y Japón.

GANADORES



VICENTE JUAN HERNÁNDEZ SANTIAGO
OAXACA, **CORONANDO LA TIERRA**



DIEGA ELIZABETH AMADOR DURÁN
OAXACA, **COEXISTIR**



CONSTANZA LÓPEZ CAPARRÓS ÍÑIGUEZ
VERACRUZ, **BOHEMIOS ROMBOIDALES**

GANADOR



**VICENTE JUAN
HERNÁNDEZ SANTIAGO**

OAXACA

Coronando la tierra

Barro Donají Oaxaca;
torno de patear, esgrafiado y
modelado a mano. 53 x Ø 25 cm



BIENAL de
CERÁMICA
UTILITARIA
CONTEMPORÁNEA
2 0 2 1

VICENTE JUAN HERNÁNDEZ SANTIAGO

OAXACA

Ceramista con un gran interés por la naturaleza y cultura mixteca. Desde temprana edad se traslada a los valles centrales de Oaxaca. Inició su aprendizaje trabajando en diversos talleres de alfarería de loza chorreada que existían en la ciudad de Oaxaca, buscando siempre la perfección en la técnica para lograr piezas impecables y forma su propio taller.

Vicente Hernández logra obtener las formas de sus piezas con simetría, equilibrio y medida; realiza a sus creaciones meticulosos esgrafiados, líneas que van desde lo más sencillo a lo más complejo, mostrando gran destreza en sus líneas, bajos y altos relieves y diferentes tipos de esmaltados, producto de técnicas de acabados y singulares herramientas, rememorando siempre su natal región Mixteca.

Ha sido acreedor a diversos reconocimientos, menciones honoríficas, terceros, segundos y primeros lugares en certámenes regionales, estatales, nacionales, internacionales, así como premios únicos.

Cuenta con exposiciones tanto individuales como colectivas en recintos como Galería de Arte contemporáneo de Xalapa, Museo del Ex Convento de Yanhuitlán en Oaxaca, Séptima y Octava Bienal de Cerámica realizada en el museo Franz Mayer; Primera y Segunda Bienal del Centro Cultural Tijuana, Baja California; Centro de las Artes de San Agustín (CASA) Etlá, Oaxaca; Montecito Beach Village; Galería Tierra Quemada; Museo del Palacio, Oaxaca, Universidad Tecnológica de la Mixteca (UTM); Harbor Square Gallery, Estados Unidos; Galería de Arte de Ciudad Juárez Chihuahua; Galería de Arte de Oaxaca; Centro Cultural Santo Domingo de Guzmán de Oaxaca; Museo de los Pintores Oaxaqueños, Nochixtlan, Oaxaca; Galería del Taller de Artes Plásticas Rufino Tamayo, Oaxaca.

GANADOR



GANADORA

**DIEGA ELIZABETH
AMADOR DURÁN**

OAXACA

Coexistir

Cerámica en placas.
10 x 11 x 11 cm



DIEGA ELIZABETH AMADOR DURÁN

OAXACA

Nacida en Hidalgo en 1990. Descendiente de alfareros radicados en Huasca de Ocampo en su estado natal, desarrolla una temprana conexión con el barro, viendo trabajar a su padre.

En el 2010 trabaja con el escultor y ceramista Adán Paredes para el proyecto “El Arte Popular de Hidalgo”, dando asesoramiento respecto al barro originario de Huasca. A finales del mismo año se muda a Oaxaca, invitada por el escultor, para trabajar en su taller “Los Alacranes”, donde se acerca a la cerámica de alta temperatura, exhibiendo su trabajo en “Cordar”, Espacio de Arte-Objeto.

Durante este periodo también toma diversos cursos y talleres en el Centro de las Artes de San Agustín, Oaxaca, y trabaja con artesanos.

En el 2015 se radica en la Ciudad de México para estudiar cerámica en la Escuela de Artesanías del INBA, adquiriendo mayor conocimiento sobre la cerámica de alta temperatura. Desde el 2016 y hasta 2019 trabaja como asesora en cerámica para el escultor Jorge Yázpik; después vuelve a Oaxaca donde reside al día de hoy.

Ha participado en las exposiciones colectivas: “Capturas de otoño” en la Galería Central Universitaria de Oaxaca (2019); “De mujeres y barro” en el Museo Estatal de Arte Popular de Oaxaca (2020); “Mujeres del barro” en la Galería Construcción 303, de Oaxaca (2021) y en “El mar y la muerte” en “La Nave-Arte” de San Sebastián, Etlá en Oaxaca (2021).

GANADORA



GANADORA

**CONSTANZA LÓPEZ
CAPARRÓS ÍÑIGUEZ**

VERACRUZ

BOHEMIOS ROMBOIDALES

Gres; placa.
32.5 x 7.7 cm
(pieza más grande)

[REGRESAR](#)



GANADORA

CONSTANZA LÓPEZ CAPARRÓS ÍÑIGUEZ

VERACRUZ

Nació en Palma de Mallorca en 1966. Es licenciada en Arqueología por la Universidad de Barcelona. En 2004, se inicia en la cerámica en el taller “El Olvido” de Hilda San Vicente, con la maestra Concepción Hernández. Asimismo ha tomado cursos con Miguel Molet, Encarna Soler, Luis Batres, David Zimbrón y Rafaela Pareja, entre otros.

En 2008 se convierte en asistente de Zandra Coelho y toma clases en el taller “Tauá” con Cristina Rocha en la localidad de Campinas, São Paulo, Brasil y en 2009 se incorpora al taller “Cono 7” de Teresa Gómez Cantarell.

Durante 2016 estudia joyería en el taller “Perill” de Barcelona con Tanja Fontane y toma cursos con otros joyeros; desde 2012 trabaja en su propio taller en Coatepec, Veracruz.

Ha participado en las exposiciones colectivas: “Escrito en Tierra” (2006); “Tendencias+Tradición”, en Veracruz y Orizaba (2015); La Séptima Bienal de Cerámica Utilitaria (2015); “Inlet Taller Perill” en Barcelona (2016) y la Cluster Crafts Fair de Londres (2020-2021).

GANADORA





BIENAL de
CERÁMICA
UTILITARIA
CONTEMPORÁNEA
2 0 2 1

MENCIONES HONORÍFICAS

MARTHA LORENA OLMEDO VALENZUELA

CIUDAD DE MÉXICO

Egresada de la licenciatura en Artes Visuales por la Escuela Nacional de Pintura, Escultura y Grabado “La Esmeralda” en 2020. En 2021 hizo residencia en el taller de cerámica “Coatlícue” en Santa María Atzompa, Oaxaca y aprendió sobre las técnicas de bruñido y raku.

Ha participado en exposiciones colectivas en el Centro Nacional de las Artes de 2016 a 2019; en la “Sala de Arte Público Siqueiros” (2018) y en “La Quiñonera” (2019).

Desde el 2020 forma parte del equipo de trabajo del estudio de cerámica “Cobalto Taller”, en donde aprendió la técnica de vaciado en molde y a formular investigación de pastas, engobes y esmaltes.

Su trabajo se centra en el cuestionamiento de las concepciones sociales sobre el cuerpo femenino y su sexualidad dentro del plano contextual histórico mexicano, así como de los roles y estamentos ejercidos por la mujer a lo largo de la historia y en el presente.



Venus

Gres de alta temperatura con barro de Zacatecas; ensamble en torno y construcción con cuerdas de barro.
15 x 15 x 15 cm

PABLO MUÑOZ CRUZ

VERACRUZ

Nacido en Veracruz, México en 1991. Es Artista Visual egresado de la Facultad de Artes Plásticas de la Universidad Veracruzana. Fue becario del Programa de Estímulo a la Creación y Desarrollo Artístico (PECDA) en la categoría Desarrollo Artístico Individual (2012-2013). A finales del 2014 fundó el proyecto “El Aparato”, un estudio de cerámica en el que actualmente se encuentra trabajando junto al escultor Sergio Vara.

Su producción se concentra en la creación de objetos artísticos explorando medios como la cerámica, el arte instalación y las artes aplicadas, interesado en los cruces entre arte y diseño.

Ha expuesto colectiva e individualmente en México, Serbia y Eslovaquia, además de haber realizado residencias artísticas en dichos países.

A la par de la producción para el taller, realiza piezas de joyería contemporánea y esculturas en cerámica con las cuales en 2019 fue seleccionado para el Premio Nacional de la Cerámica de Tlaquepaque, en la categoría cerámica contemporánea y en la Bienal de Cerámica Utilitaria Contemporánea del Museo Franz Mayer (2019).

Humo jacaranda
Gres, pasta de alta temperatura;
construcción en torno.
23 x 15 x 16 cm





PIEZAS SELECCIONADAS

10^a

BIENAL de
CERÁMICA
UTILITARIA
CONTEMPORÁNEA
2 0 2 1

**SAMANTHA PRISCILA
VARGAS AYALA**

CIUDAD DE MÉXICO

El espíritu de las cosas

Cerámica de alta temperatura;
construcción en torno.
16 x Ø 11 cm (pieza más grande)



SELECCIONADOS



**BRIAN GREGORIO
CORRES HERNÁNDEZ**
OAXACA

Nocturno

Barro de alta temperatura,
engobes, esmalte y pátina;
torno y modelado directo.
31 x 23 x 28 cm



Abismo

Barro de alta temperatura, engobes,
esmalte y pátina; torno y modelado directo.
21 x 22 x 32 cm

SELECCIONADOS



**KARIME
VIVANCO TORRES**
CIUDAD DE MÉXICO

Cacaoterías
Pasta de baja temperatura;
ensamblado de piezas.
22 x Ø 8 cm (pieza más grande)



**ALIX
GARCIMARRERO PÉREZ**
VERACRUZ

Cuestas
Pasta 931; en
cuerdas.
35 x Ø 23 cm

SELECCIONADOS



**SERVANDO
MORA CUEVAS**

JALISCO

Nextli

Barro de Guanajuato;
cuerdas y placa.
18 x Ø 23 cm

SELECCIONADOS



**MAGDALENA DE LOURDES
MOSIG ZAMBRANO**

ESTADO DE MÉXICO

Tejolote en molcajete

Barro de alta temperatura;
construcción manual en cuerdas.
20 x Ø 17 cm



**KATIA DANIELA
RÍOS CAMPOS**

NUEVA YORK

K'OI - Dibuja

Porcelana; construcción
en torno. 22 x Ø 9 cm



**YOLANDA VLADIMIR
ARANGO OROZCO**

QUERÉTARO

Copalera

Pasta tipo stoneware
fórmula propia; torno
eléctrico.
17 x Ø 11 cm



Ajedrez

Pasta tipo stoneware fórmula propia;
torno eléctrico y placa.
3 x 54 x 54 cm (Tablero)

**JUANA
LÓPEZ LÓPEZ**
CHIAPAS

Kajtel

Barro; técnicas
ancestrales, moldeado
y pintado a mano.
15 x 16 x 15 cm
(pieza más grande)





**JUANA
LÓPEZ LÓPEZ**

CHIAPAS

Tinaja de agua

Barro; técnicas ancestrales,
moldeado y pintado a mano.
28 x 29 x 22 cm

SELECCIONADOS



**JORGE ALBERTO
LUGO NÚÑEZ**

GUANAJUATO

Yo, el payaso

Terracota;
construcción manual.
65 x 25 x 19 cm

**TOMÁS
OWEN**

VERACRUZ

Platón XX126

Mezcla de barro local e industrial;
torno modificado.
15 x Ø 44 cm



SELECCIONADOS



**MARIA BÁRBARA
AYALA SÁNCHEZ**

CIUDAD DE MÉXICO

Homu

Barro papel de alta temperatura; entretejido de churros, construcción manual.
4 x Ø 14 cm



**MERCEDES GUADALUPE ZAPATA JIMÉNEZ,
NOÉ QUEZADA OLIVAS,
MARÍA ELISA PASQUEL GARZA**

NUEVO LEÓN

**De la serie Tradición
Original 1002**

Arcilla 55; vacío por levigación.
4 x Ø 31 cm



**FEDERICO
MÉNDEZ RAMÍREZ**

VERACRUZ

Juego de té serpentino

Pasta de gres;
construcción en torno.
4 x Ø 30 cm

SELECCIONADOS



**VICENTE JUAN
HERNÁNDEZ SANTIAGO**

OAXACA

***Dedos
ancestrales***

Barro Donají
Oaxaca y barro
blanco; torno de
patear, acabados a
mano. 62 x Ø 32 cm

**JAIME JERÓNIMO
SAINZ DE AGÜERO**

CIUDAD DE MÉXICO

Dildxs

Cerámica de alta temperatura;
construcción en torno.
11 x Ø 5 cm (pieza más grande)



SELECCIONADOS



**CARMEN EULALIA
DE LA PARRA ARRIBALZAGA**
CIUDAD DE MÉXICO

Tetas macetas
Gres; pastillaje.
12 x Ø 16 cm
(pieza más grande)



**LAIA
CUYAS BLANCO**
VERACRUZ

Cien pies
Pasta 931; en cuerdas.
21 x Ø 12 cm

**PAOLA
RAMÍREZ RAMOS,
JENI GUADALUPE
MALPICA SARMIENTO,
MARÍA ANDREA
AGUILAR TÉLLEZ**

PUEBLA

Centéotl

Arcilla de Ajalpan
y Pahuatlán;
construcción en torno.
9 x Ø 25 cm



SELECCIONADOS



**DANIEL
DÍAZ DÍAZ**

CHIAPAS

Vasija

Cerámica;
construcción en torno.
22 x Ø 13 cm

**MARIANA
NÚÑEZ DE LEÓN**

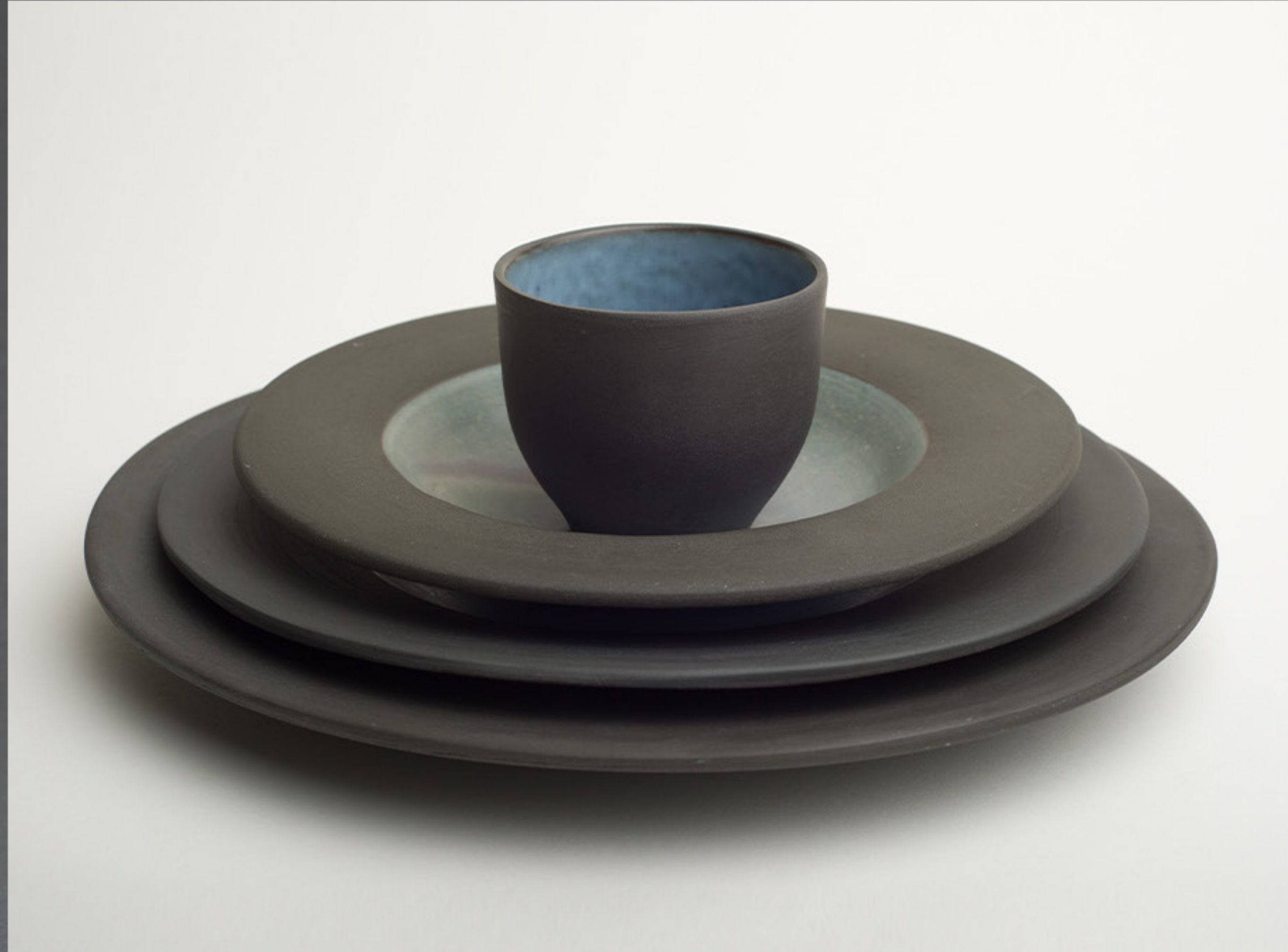
BAJA CALIFORNIA

Oda al tamal

Cerámica de alta temperatura;
Impresión sobre placa.
4 x 12 x 20 cm



SELECCIONADOS



**CRISTINA
CELIS FLAM**
CIUDAD DE MÉXICO

Nublado
Gres pigmentado;
placa sobre molde de yeso.
3 x Ø 25 cm (pieza más grande)



**MARÍA AZAHAR
ALFÉREZ LUÉVANO**
OAXACA

Ollas apilables
Barro rojo de Huitzo Oaxaca;
vaciado, prensado, bruñido y
manual. 10 x Ø 15 cm



**ANA LIZETH
HERMOSILLO GUTIÉRREZ**

CIUDAD DE MÉXICO

Momiji

Gres con arcilla refractaria, mezcla de color natural y óxido de cobre; Nerikomi en torno y placas.
2 x Ø 22.2 cm (pieza más grande)



**FELISA
AGUIRRE MUÑOZ**

VERACRUZ

Sísifo

Cerámica de alta temperatura; aplicación de esmaltes y óxidos.
44 x 30 x 31 cm



**DAGOBERTO
GONZÁLEZ CAMAÑO**

CIUDAD DE MÉXICO

Iztaccíhuatl

Arcilla del volcán Iztaccíhuatl;
torno y marmoleado con cobalto.
17 x 24 x 41 cm

SELECCIONADOS



**MARIA TERESA
GÓMEZ CANTARELL**
VERACRUZ

El sonido de mis manos
Cerámica; torno de alfarero
19 x Ø 23 cm



**MARIA JOSÉ
RICHERAND GARCÍA**
ESTADO DE MÉXICO

Maceta Teresa
Barro de Oaxaca;
construcción en torno.
10 x Ø 20 cm

**ALEJANDRO
VÁZQUEZ TORRES**
CIUDAD DE MÉXICO

Ovo
Pasta de alta temperatura,
vaciado y ensamble.
25 x Ø 14 cm



SELECCIONADOS



**RAMSÉS HORACIO
VIAZCÁN LÓPEZ**
CIUDAD DE MÉXICO

Cuencos de México
Cerámica gres; vaciado.
7 x Ø 26 cm



**MARÍA CRISTINA
RIEGO SERRANO**
ESTADO DE MÉXICO

Testigo
Stoneware; en placas.
62 x 70 x 42 cm

SELECCIONADOS



**MARIO
MESINO MIRANDA**
JALISCO

Abrazos
Barro bruñido.
34 x Ø 30 cm

**MARÍA TERESA
RODRÍGUEZ VILLAGARCÍA**
VERACRUZ

Polarización
Barro papel con pasta
931; rolo, placa y
modelado a mano.
29 x 23 x 19 cm



**ROSA MARIA GUADALUPE
ALEGRÍA HERNANDEZ**

BAJA CALIFORNIA

Enjambres

Cerámica; placas perforadas,
tejidas en crochet de cuero.
38 x 35 x 28 cm (pieza más grande)



BIENAL de
CERÁMICA
UTILITARIA
CONTEMPORÁNEA
2 0 2 1

SEMBLANZAS DE PARTICIPANTES

**FELISA
AGUIRRE MUÑOZ**
VERACRUZ

Licenciada en Artes Plásticas por la Universidad Veracruzana. Tiene una Maestría en Estética y Arte por la Benemérita Universidad Autónoma de Puebla.

Recibió formación en el taller de la maestra Elsa Naveda al igual que en seminarios y talleres con los maestros David Zimbrón, Gloria Carrasco, Javier del Cueto y Juan Ortí.

Participó como coordinadora e instructora del taller de cerámica de "La Ceiba Gráfica" y colaboró impartiendo cursos y talleres en el Jardín de las Esculturas, dentro del Programa Estatal "Alas y Raíces", ambos en el estado de Veracruz.

En el 2019 fue seleccionada en el Concurso Nacional de Arte en Miniatura, en Aguascalientes y ha participado en exposiciones individuales y colectivas, en territorio nacional y en el extranjero.

Actualmente se desempeña como técnico académico y docente en el Área de Cerámica de la Facultad de Artes Plásticas de la Universidad Veracruzana.

**ROSA MARÍA GUADALUPE
ALEGRÍA HERNANDEZ**
BAJA CALIFORNIA

Nacida en la Ciudad de México, tomó cursos de cerámica en la Escuela de Artes y Oficios en la colonia San Jerónimo y talleres impartidos por Federika Whitfeld.

Ha participado en las exposiciones colectivas en el Centro Estatal de las Artes de Baja California: "La mujer y el mar" en 2016; en el Restaurante "Ophelia" con Hector Herrera; "Abejas", exposición colectiva para el programa "Hola verano" en el Centro Cultural Santo Tomás de Ensenada, Baja California.

Actualmente es residente de "La perlita" en Ensenada donde recientemente inauguró un primer ensayo que consta de una instalación en colaboración con artistas multidisciplinarios y ya trabaja en un segundo ensayo previo a una exposición individual final.

**MARÍA AZAHAR
ALFÉREZ LUÉVANO**
OAXACA

Nacida en Cuernavaca, Morelos en 1993. Comenzó su formación como ceramista en 2014 en el Centro de Bellas Artes en San Miguel de Allende, Guanajuato, con el maestro Juan Carballido Olalde. Posteriormente co-dirigió e impartió clases en el taller "Alto Fuego" del propio Carballido Olalde y continuó su aprendizaje en el taller "Redox", en Oaxaca con los maestros José Manuel Méndez Canseco y Francisco Guevara Contreras, donde actualmente trabaja.

Cuenta con una exposición individual en el Foro Cultural 81 en Guanajuato, Guanajuato en 2018. De formación autodidacta, su obra cerámica va desde los objetos utilitarios hasta la escultura figurativa contemporánea.

Una de las particularidades de su obra es la inclusión de partes humanas como orejas, bocas, manos y pies, así como la mezcla de distintos tonos de esmaltes, engobes y óxidos.

**YOLANDA VLADIMIR
ARANGO OROZCO**
QUERÉTARO

Nacida en la Ciudad de México. Arquitecta de profesión y con Maestría en Diseño Arquitectónico, ha tomado talleres con los maestros Iris Aldegani, Alberto Díaz de Cossío y Omar Gómez.

Como "Ave Ceramics", se dedica con más esmero a la práctica donde ha encontrado en el oficio un espacio personal de libertad creativa. Busca la valoración de lo hecho a mano en las piezas utilitarias de alta temperatura, la mayoría hechas en torno con pastas y esmaltes de elaboración propia.

Sin abandonar la arquitectura, el aprendizaje, la experimentación y la práctica constante del torno, también imparte clases al público en talleres de Querétaro, donde reside actualmente.

**MARÍA BÁRBARA
AYALA SÁNCHEZ**
CIUDAD DE MÉXICO

Bárbara Ayala es una mujer mexicana que ha dedicado los últimos diez años a aprender el oficio de la alfarería. Graduada de la carrera de Diseño Industrial por la Universidad de Guadalajara, donde tuvo su primer acercamiento a la cerámica a través de procesos de producción de piezas utilitarias.

Ha aprendido de los diferentes espectros que existen en la creación cerámica de mano de grandes maestros como Marta Ruiz, Javier del Cueto, David Zimbrón, Hilda San Vicente y Ana Gómez.

Trabajó como maestra en "Arta Cerámica" durante cuatro años, donde también gestionó y coordinó la parte artística de "Arta Studio" los últimos dos años.

Fundó "Manos Sanas Cerámica" en 2016 y diseñó una línea de objetos de uso cotidiano hechos completamente a mano utilizando el torno alfarero y la construcción manual. Asimismo participó en la Exhibición "Lust for Life" en la Menier Gallery de Londres, Inglaterra en 2016.

Sus piezas fueron seleccionadas para el Premio Nacional de Cerámica en el 2018 y actualmente diseña y produce piezas, investigando esmaltes, dando cursos, asesorías y abriendo sus horizontes hacia el mundo escultórico en su taller de Coyoacán. Es también parte de los residentes de "Anfora Studio" y ahora no hace piezas sólo con fines utilitarios, sino también con fines de exploración expresiva a través de la escultura y la escritura.

**CRISTINA
CELIS FLAM**
CIUDAD DE MÉXICO

Es egresada de la Licenciatura Diseño Industrial por la Universidad Iberoamericana y cuenta con una Maestría del Royal College of Art (Reino Unido).

Ha obtenido los siguientes premios: Ruth Drew Prize (1977); Philips Award, North Lake College (1978); ICSID-MEXICO Award (1978); Premio México del Patronato Nacional de las Asociaciones de Diseño (1980); Mención Honorífica de la Quinta Bienal de Cerámica Utilitaria (2011); Segunda Mención, Segunda Bienal Latinoamericana de Joyería Contemporánea (2018); Segunda Bienal de Cerámica Artística Contemporánea (2018); Premio Jalisco, Tlaquepaque (2019); Mención Honorífica, Porto Jóia Award, Portugal (2019); Tincal Lab Selection of the Public Award, Portugal (2019); Mención en la Tercera Bienal Latinoamericana de Joyería Contemporánea, Argentina (2021); Concept Award, Beijing Design Week, China (2021). Ha realizado exposiciones en México, Estados Unidos, Bélgica, Portugal, Brasil, Rumania, China y Argentina y es directora del taller "Tierra y Plata".

**BRIAN GREGORIO
CORRES HERNÁNDEZ**
OAXACA

Nacido en Zimatlán de Álvarez, Oaxaca, en 1991. Cursó la carrera de Técnico en Cerámica en la Escuela de Artesanías del INBA, egresando en 2014.

En 2013 obtuvo el Primer lugar en cerámica en el concurso "Celebrando a Nuestra Madre Tierra: Inspiración en el Arte Popular Oaxaqueño", organizado por Friends of Oaxacan Folk Art (FOFA) y el Museo Estatal de Arte Popular Oaxaca (MEAPO), y el Tercer lugar en escultura en el Premio Nacional de la Cerámica.

En 2016 forma el taller de cerámica contemporánea "Cuarto suspiro" y en 2018 es seleccionado por el programa "Detonando la creatividad" en Toronto, Canadá. Para 2019 inaugura la exposición "El asombroso gabinete de curiosidades" en el Centro Cultural Santo Domingo de Oaxaca; también recibe mención honorífica con la obra "Carnes frías" en el Premio Nacional de la Cerámica.

En el 2020 fue seleccionado en la convocatoria "Visión y Tradición" de la Embajada de Estados Unidos en México y "México Territorio creativo". Actualmente trabaja y coordina el taller de cerámica "Cuarto Suspiro".

**LAIA
CUYAS BLANCO**
VERACRUZ

Oriunda de la Ciudad de México. Es estudiante del quinto semestre de la licenciatura en Diseño Industrial de la Universidad de Monterrey, en donde ha podido explorar algunos aspectos de la cerámica que le han generado un profundo interés en la misma. Su formación como ceramista comenzó con clases en el taller de Mariana Velázquez, en Coatepec, Veracruz, en el 2019, y lleva dos años realizando cerámica en este taller. Esta es la primera exposición en la que participa.

**DANIEL
DÍAZ DÍAZ**
CHIAPAS

Nacido el 23 de marzo de 1992 en San Cristóbal de las Casas, Chiapas, es un creador bilingüe en español y tzotzil, quien comenzó a trabajar la cerámica en el año 2000 en el taller de Jerónimo Morquecho.

Durante estos años ha aprendido el oficio del torno alfarero así como del esmaltado y horneado. Ha expuesto sus piezas en la Galería "Arteria" en San Cristóbal de las Casas Chiapas y cuenta con una serie de piezas utilitarias de forma permanente en la tienda Doce Lenguas; su trabajo ha sido publicado en la revista Aire de Aeroméxico en el año 2020.

**ALIX
GARCIMARRERO PÉREZ**
VERACRUZ

Nacida en Xalapa, Veracruz. Actualmente cursa el quinto semestre de la Licenciatura de Diseño Industrial en la Universidad Iberoamericana, campus Puebla. Hace año y medio comenzó a tomar clases en el taller de cerámica de Mariana Velázquez, ubicado en Zoncuantla, Veracruz.

La Décima Bienal de Cerámica Utilitaria Contemporánea es la primera exposición en la que participa.

**DAGOBERTO
GONZÁLEZ CAMAÑO**
CIUDAD DE MÉXICO

Nacido en la Ciudad de México el 6 de junio de 1985, es un ceramista egresado de la Escuela de Artesanías de Bellas Artes del INBA en 2015.

Ha trabajado como ayudante en diversos talleres afinando sus conocimientos y en 2018 crea el taller "Cobalto" donde se dedica a la formación en moldes, torno, técnicas de pellizado, esmaltes, pátinas, engobes y raku.

Ha sido seleccionado para participar en la Bienal de Cerámica Utilitaria en sus ediciones de 2015 y 2021.

**MARÍA TERESA
GÓMEZ CANTARELL**
VERACRUZ

Nacida en Campeche, Campeche en 1962. Inició su trabajo cerámico en 1987 al lado del maestro Gustavo Pérez. En el año 2000, viaja a Japón para continuar su aprendizaje con una beca compartida entre la Escuela de Cerámica de Mino, Japón y el Consejo Nacional para la Cultura y las Artes de México.

De 1982 a 1986 estudió Ingeniería Química en la Universidad Veracruzana (UV) y estudió la Maestría en Pedagogía en Artes Plásticas por la UV.

Ha trabajado con la maestra Rosario Guillermo en cursos cerámicos, asesorando a los alumnos de educación continua de la UNAM y se ha vinculado con el maestro Juan Quezada de la localidad de Mata Ortiz en Casas Grandes, Chihuahua.

Coordinó el taller “La Rosa de los Vientos”, del Museo de Antropología de Xalapa; en 1998 elaboró la escultura “La Ventana a la Gloria” del Jardín de las Esculturas del Instituto Veracruzano de la Cultura (IVEC) en Xalapa, del cual es miembro fundador.

Algunas de sus exposiciones son “El reposo del barro” en el Centro Recreativo Xalapeño (2020); “El lenguaje del barro” en la Universidad Autónoma de Campeche (2018) y con obra expuesta en las Boutiques Velin de Lagny-sur-Marne, Francia (2018).

Ha sido distinguida con los premios: “Programa de Apoyo a las Culturas Municipales y Comunitarias” (PACMYC) en 2018 y en 2013 participó en el diseño de cartel del “Hay Festival”.

En 1998 efectuó una residencia internacional de artistas en la prefectura de Gifu y en la ciudad de Tajimi de Japón, además obtuvo la Mención Honorífica en el Quinto Festival Internacional de Cerámica en Mino, Japón.

En 1996 recibió apoyo para realizar la residencia artística México-Canadá auspiciada por el Banff Centre for the Arts de Alberta y el Fondo Nacional para la Cultura y las Artes (FONCA).

ANA LIZETH HERMOSILLO GUTIÉRREZ CIUDAD DE MÉXICO

Estudió Diseño Industrial en la Universidad Autónoma de Aguascalientes y amplió sus conocimientos sobre cerámica de alta temperatura en el Centro de Artes y Oficios de Aguascalientes.

Se graduó como maestra en Diseño Industrial por la UNAM y realizó una estancia de investigación en la Unidad de Cultura y Diseño de la Universidad de Chiba, Japón.

Profundizó su formación con Claudio Jerónimo López en el Centro de las Artes de San Agustín en Oaxaca y formuló pastas y esmaltes con Alberto Díaz de Cosío en el Taller Experimental de Cerámica además de aprender técnicas japonesas con Asuka Ushiro en el Estudio Cerámico de Chiba, Japón.

Actualmente mantiene una pequeña producción de cerámica funcional de uso cotidiano construida a mano y se desempeña como profesora de cerámica de la carrera de Diseño Industrial en la Universidad Iberoamericana.

JUANA LÓPEZ LÓPEZ CHIAPAS

Nacida en la localidad de Benito Juárez, perteneciente al municipio de Amatenango del Valle en Chiapas. Mujer tzeltal de profesión alfarera, desde los diez años comenzó a incursionar en el oficio a través de las enseñanzas de su abuela y madre, quienes se han dedicado a este oficio toda la vida.

Los conocimientos del moldeado de barro extraído de las faldas del cerro de la comunidad permiten que sus manos formen la figura deseada.

La mezcla de elementos naturales como el barro extraído del cerro, la arena de la montaña, agua y tintas naturales extraídos de piedras, le permiten crear piezas que emanan de su inspiración y con las cuales da conocer los usos y costumbres de su comunidad.

Ha participado en la exposición del Museo del Consejo Estatal para las Culturas y las Artes de Chiapas (CONECULTA), con la pieza “Mona Amamantando” que le otorgó el premio “Fray Bartolomé de las Casas” del Concurso Estatal de Artesanías en 2019.

Actualmente tiene un taller de artesanías donde expone sus piezas y brinda demostraciones a grupos turísticos sobre el proceso de elaboración de las piezas como el moldeado a mano, secado al sol, quemado en leña al aire libre y pintado de piezas.

JORGE ALBERTO LUGO NÚÑEZ GUANAJUATO

Nacido en Torreón, Coahuila en 1985. Finalizó la carrera de Arquitectura a temprana edad para darse cuenta que le encantaba la construcción de todos los que circundan su mente extravagante, tanto en volumen como en papel.

Comenzó a crear cosas para evitar ir al psicólogo sin darse cuenta de que eso delinearía los trazos que hoy le dan forma a su vida. Excéntrico, bohemio y barroco hasta la médula, todo forma parte en su búsqueda de la felicidad.

Estudió en la Universidad La Salle y rápidamente se enfoca al arte tomando clases de pintura con Gustavo Montes para después entrar al taller de gráfica “El Chanate”, donde estudia por seis años grabado con Miguel Canseco.

Tomó cursos con diferentes maestros reconocidos como los hermanos Castro Leñero, Nunnik Sauret, Gilberto Aceves Navarro, Jose Fors y Plinio Avila.

Se muda a Ciudad de México, donde empieza a trabajar como ilustrador y arquitecto para en 2011 empezar a estudiar cerámica con la maestra Hilda San Vicente, especializándose en cerámica en alta temperatura y técnicas como raku y mayólica.

Su obra ha sido publicada por varios medios nacionales e internacionales, desde revistas como Nylon hasta periódicos como Reforma y su obra se ha expuesto en varios recintos a lo largo del país.

Actualmente radica en San Miguel de Allende donde tiene su taller, y su obra puede ser contemplada en diversas galerías en la Ciudad de México y Querétaro.

FEDERICO MÉNDEZ RAMÍREZ VERACRUZ

Oriundo de la Ciudad de México. Realizó la licenciatura en violoncello en la Escuela Superior de Música del INBA. De 2011 a 2013 asiste a clases personalizadas con el maestro Per Anderson, donde aprende dibujo, litografía y grabado. Del 2014 hasta el 2020 fue aprendiz de cerámica de la maestra Elsa

Naveda y ha tomado clases con Encarnación Soler, David Zimbrón y Juan Ortí; para 2019 inaugura su taller "Juan Sin Miedo".

Realizó en el 2016 la exposición "La Pompa Galante" en Casa Principal, en el Puerto de Veracruz y participó en la exposición colectiva "Del Plato a la Boca" en el Museo de Antropología de Xalapa (2018). En enero de 2021 realizó la exposición "Dos Temas" en el Mezzanine del Museo de Antropología de Xalapa.

MARIO MESINO MIRANDA

JALISCO

Mexicano, originario de Guadalajara, Jalisco, con formación por la Universidad Autónoma de Guadalajara en la Licenciatura de Diseño Industrial.

Su incursión dentro del ámbito artesanal comenzó en 2018 dentro de un pequeño taller de enseñanza cerámica en la ciudad de Zapopan y posteriormente, en una visita al municipio de Tonalá, Jalisco, lugar conocido como "la cuna alfarera", conoció la técnica de barro bruñido. Su asombro fue tal, al mirar cómo pintaba un maestro artesano la cerámica, que le motivó a comenzar con el aprendizaje de dicha técnica. Desde 2019 ha recorrido diversos talleres en el descubrimiento de las técnicas propias de esta región, sus cambios y adaptaciones al tiempo actual, entre historias cotidianas que hacen que este recorrido sea una aventura extraordinaria.

Su obra se inspira en gran parte en el acontecer social y las interacciones personales. Actualmente prepara proyectos cerámicos dentro de una investigación acerca de la técnica milenaria de "barro canelo" o "barro de olor" en la localidad El Rosario de Tonalá, Jalisco.

SERVANDO MORA CUEVAS

JALISCO

Oriundo de Guadalajara, Jalisco y nacido en 1991. Tiene la Licenciatura en Artes Plásticas por la Universidad de Guadalajara y es egresado de la Maestría en Producción Artística y Marketing Cultural por el Instituto Realía.

En 2016 fue auxiliar del taller "Terraza Cerámica" del ceramista Rabí Montoya; asistió al taller "Esculturas en pequeño formato" impartido por Javier del Cueto, al taller "Escultura en torno", impartido por Juan Ortí y al taller "Esmaltes de alta temperatura y técnicas decorativas", impartido por Yoko Sekino-Bove y fue aprendiz de la ceramista Mariana Velázquez de 2018 a 2020.

Su participación en exposiciones colectivas ha sido en el 43 Premio Nacional de la Cerámica (2019) en Tlaquepaque; la Novena Bienal de Cerámica Utilitaria (2019); "Artesano+artistas 6.0" (2019) del Museo de Arte Popular y recibió el Galardón "Jalisco" 2020 del Fomento Artesanal del Estado de Jalisco.

Cuenta con la exposición individual "Mareas 2020" en la Galería Ramón Alva de la Canal en Xalapa, Veracruz.

MAGDALENA DE LOURDES MOSIG ZAMBRANO

ESTADO DE MÉXICO

Ama la cerámica: lo que generan el barro y la arcilla con sus manos. Le emociona trabajar con series, pues le permite expresar una idea constante sobre un tema, hasta agotarlo. Toma referencias de simbolismos u objetos de la arqueología o astronomía, utilizando la técnica de bruñido, el uso de engobes, óxidos y terra sigillata, así como la quema experimental para crear sus piezas. Para ella la experimentación es el descubrimiento, el no saber qué logrará con estas técnicas es lo que la motiva en su investigación.

Ha participado en el 43° Premio Nacional de Cerámica de Guadalajara, Jalisco, con la pieza "Efusión" en la categoría escultura contemporánea, además exhibiendo un sahumero con el nombre "Pájaro O" en la categoría cerámica tradicional. También participó en la Novena Bienal de Cerámica Utilitaria Contemporánea 2019, con la pieza "Transformando Influencias".

Participó en la exposición "Mujeres. Su Visión" en la Galería Aguafuerte, con dos piezas expuestas en su sedes de Ciudad de México y Val Quirico, Puebla.

Además participó en la Primera Bienal Internacional de Arte Virtual de la Universidad de Panamá; el Encuentro Nacional de Cerámica de la Casa Cultural Prim, la Segunda Feria de Cerámica Emergente en el Centro Cultural Tetetlán, Ciudad de México.

Ha tomado clases de cerámica con Alicia Sánchez Mejorada, Iván Quezada, Javier del Cueto, Hilda San Vicente, Miguel Molet y Marcia Selsor.

MARIANA NÚÑEZ DE LEÓN

BAJA CALIFORNIA

Artista visual y diseñadora gráfica, egresada de la Universidad Iberoamericana e interesada en el papel que juegan la comunicación y los medios virtuales en nuestra realidad actual. Ha trabajado como directora creativa en la industria publicitaria y ha desarrollado diversas campañas para marcas reconocidas.

Tiene una fuerte debilidad por los viajes, la gastronomía, el diseño, los objetos, el arte, el comportamiento social y la cultura popular mexicana.

En 2018 decide tomar en sus manos la arcilla y aprender diferentes técnicas de construcción; la cerámica le ha permitido materializar ideas y conceptos en creaciones que pueden ser compartidas y apreciadas por distintas visiones. El descubrimiento de esta nueva pasión la ha retado a participar en diversas exposiciones colectivas.

CARMEN EULALIA DE LA PARRA ARRIBALZAGA

CIUDAD DE MÉXICO

Nacida en 1962 en la Ciudad de México. Estudió Diseño Gráfico en la Universidad Anáhuac del Sur. Comenzó a estudiar cerámica en el taller de la Escuela de Artesanías del IMSS. Más tarde cursó la carrera de Técnico Ceramista en la Escuela de Artesanías del INBA y desde entonces se dedica de cuerpo y alma a este material.

Ha tomado clases y talleres con algunos de los mejores ceramistas del país y formó parte de distintos talleres; a partir de 1990 ha participado en exposiciones colectivas y ha sido jurado de exposiciones como la Sexta Bienal de Cerámica Utilitaria del Museo Franz Mayer. Desde comienzos de su formación combina el trabajo independiente con la docencia y disfruta dando clases a personas de todas las edades y condiciones.

Para Carmen el barro es un medio único de comunicación con los otros por lo que desde hace doce años imparte clases en el taller Elemento.

PAOLA RAMÍREZ RAMOS

PUEBLA

Integrante del Colectivo Quetzalli, conformado por cuatro diseñadoras industriales que radican en la ciudad de Puebla. Egresada de la Licenciatura en Diseño Industrial por la Universidad Iberoamericana, campus Puebla, ha tomado cursos y talleres con artesanos en Talavera y cerámica prehispánica en Tonantzintla, Puebla.

Dentro de su experiencia profesional ha colaborado con el taller Talavera y cerámica prehispánica Tonantzintla en la conceptualización y desarrollo de vajilla para restaurantes.

Ha participado en exposiciones en la "Explanada IDIT" de la Universidad Iberoamericana de la Ciudad de México (2019); los Premios CLAP 2020 y en la exposición colectiva del Premio Nacional de Diseño: Diseña México (2020).

Actualmente el Colectivo Quetzalli continúa trabajando de cerca con los artesanos de la región de Tonantzintla para crear piezas contemporáneas que reinterpreten y evoquen las culturas prehispánicas de México.

MARIA JOSÉ RICHERAND GARCÍA

ESTADO DE MÉXICO

Estudió Arquitectura en la Universidad Iberoamericana, egresó en 2018 y comenzó a tener un interés particular por las plantas, coleccionando y cultivando. Al no encontrar macetas de cerámica que fueran de su agrado, o sin orificios para filtrar el agua, se planteó fabricarlas ella misma.

Durante el último semestre de la carrera comenzó su proyecto "Laboratorio de plantas" con terrarios y armando arreglos de plantas en macetas de barro y cerámica hechas por artesanos mexicanos. A la par inició estudios en cerámica en Arcicor, donde tomó el curso de moldes de yeso con Cecilia Gil Zurita.

Decidió tomar cursos de Moldes de Yeso y Construcción Manual en "Arta Cerámica", ambos impartidos por Bárbara Ayala, con quien tomó el diplomado "Encuentro con la Cerámica" en 2018; al finalizar decidió montar su taller con la ayuda de Bárbara Ayala, quién le asesoró en la elaboración de pastas, esmaltes y quemas.

Participó en la Expo Venta de Cerámica organizada por el colectivo Cerámica DF, en el marco de la exposición "Máscaras de tierra y asfalto", en septiembre de 2019.

Actualmente su trabajo está enfocado en la elaboración y diseño de macetas fabricadas, dependiendo la pieza, con moldería, torno y/o construcción manual.

MARÍA CRISTINA RIEGO SERRANO

ESTADO DE MÉXICO

Nacida en México en 1963. Estudia Artes Plásticas en la Universidad Iberoamericana y Cerámica en MOA-Colegio de arte y ciencia de la vida, en Toluca. Ha incursionado en varios talleres de dibujo, pintura, escultura, grabado y cerámica, teniendo como profesores a Gilberto Aceves Navarro, Gabriel Macotela y Wakana Higuchi, entre otros.

Estudia cerámica arquitectónica en la Southwest School of Arts de Texas, porcelana en la Escuela de Cerámica La Meridiana en Italia, escultura figurativa en el Lillstreet Art Center de Chicago, image transfer on ceramics en el Anderson Ranch Art Center de Colorado y participa en un maratón de dibujo en la Ciudad de Nueva York.

Cuenta con las exposiciones individuales: "Ecos Cromáticos", "Paisaje Imaginario", "Relatos", "Fuego Vivo", "El barro que se atreve se transforma", "Dos mundos en la memoria", "No está aquí, está en mí" y en exposiciones colectivas en galerías de la Ciudad de México y en el extranjero.

Fue seleccionada en la Tercera y Quinta Bienal Utilitaria del Museo Franz Mayer, la Bienal de cerámica Premio Nuevo León 2007; en la primera y la Segunda Bienal de Cerámica Contemporánea del Centro Cultural Tijuana y en la 43ª Edición del Premio Nacional de Cerámica en Tlaquepaque Jalisco. Actualmente trabaja en el taller de cerámica "La Jícara".

KATIA DANIELA RÍOS CAMPOS

NUEVA YORK

Estudió Ingeniería Industrial en la Universidad Tecnológica de México y la Maestría en Administración en la Universidad Politécnica de Madrid. Desde 2010 ha estudiado las técnicas cerámicas de torno, modelado y vaciado junto a diferentes maestros en París, México y Nueva York. Estudió con Matt Katz el método Stull para formular esmaltes.

En 2019 creó su propia marca "KRceramics" de cerámica utilitaria y decorativa. Ha impartido talleres y clases de cerámica en Nueva York y participó en la exposición de diseño "1000vases" de París en 2020.

Actualmente reside en Kuala Lumpur donde difunde sus creaciones, planea impartir talleres y estudiar la cerámica asiática. Sus creaciones son la expresión de su constante estudio y reflexión de los materiales, técnicas y formas minimalistas.

**MARÍA TERESA
RODRÍGUEZ VILLAGARCÍA**
VERACRUZ

Nacida en España, es naturalizada mexicana y vive en Boca del Río, Veracruz.

Cursó cerámica en los Talleres Libres de Artes de la Universidad Veracruzana con la maestra Elsa Naveda y continuó su formación en el taller "Mandinga" con los ceramistas Margarita Cházaro y Joel Rojo.

Desde el 2004 ha seguido su vocación de forma particular, tomando cursos en México, España y Estados Unidos, participando en varios simposios de cerámica.

En el año 2010 fue seleccionada para formar parte del intercambio de artistas de Veracruz con artistas de Holanda.

Ha participado en más de 30 exposiciones colectivas en México, Estados Unidos, Canadá y Holanda, además de contar con cinco exposiciones individuales.

Ha sido seleccionada diez veces en distintas bienales de cerámica en México y Estados Unidos y cuenta con una Mención Honorífica en la 16 Bial del Museo de Bellas Artes de San Ángelo en Texas, Estados Unidos.

**JAIME JERÓNIMO
SAINZ DE AGÜERO**
CIUDAD DE MÉXICO

Nacido en la Ciudad de México en 1990, es artista, maestro, biólogo y alfarero. Es Amo y Señor de "El Engaño" y socio fundador de la Galería de Cerámica Contemporánea y curador en jefe de @forgotten.cruzvillegas.

En estos proyectos explora la jerarquización, normalización y exclusión de creadores, oficios, procesos y materiales por el Sistema del Arte y la Fortaleza Cerámica, además explora el arte participativo y el Sistema Educativo enfocándose a los modos de interacción entre el arte, el diseño, los oficios y la artesanía.

Ha participado en más de 15 exposiciones colectivas y cuenta con dos exposiciones individuales: "La Antibienal de Arcilla" (2019) y "¿Dónde van los objetos?" (2021). Ha sido seleccionado en la Primera y Segunda Bial de Cerámica Artística Contemporánea (2016 y 2018, respectivamente) y en las ediciones 43° y 44° del Premio Nacional de la Cerámica (2019 y 2021, respectivamente).

**TOMÁS
OWEN**
VERACRUZ

Nacido en Estados Unidos, reside en Xalapa desde 1967. Se formó profesionalmente en la arquitectura y durante un par de décadas se dedicó a diseñar y construir, al mismo tiempo que hacía cerámica, tejido y escenografía para teatro. En los últimos años se ha concentrado más en la cerámica y dirección de arte para televisión y cine.

A fines de los años setenta empezó a trabajar con cerámica en el taller de Hal Babbitt en Naolinco, Veracruz y después con Gustavo Pérez, desde 1985 a 1993, cuando montó su propio taller.

Actualmente su producción cerámica se reparte entre esculturas figurativas y piezas utilitarias hechas en torno a partir de su propia mezcla de barros y esmaltes, quemadas en horno de leña a cono 7.

Desde 1987 ha participado en múltiples exposiciones individuales y colectivas en galerías y museos de México así como en Estados Unidos y Bélgica.

**SAMANTHA PRISCILA
VARGAS AYALA**
CIUDAD DE MÉXICO

Originaria de la Ciudad de México, cursó estudios de sociología en la UNAM y es fotógrafa egresada de la Escuela Activa de Fotografía.

En 2016 comenzó a tomar cursos de cerámica en la Ciudad de México en "Arta Cerámica", abordando la construcción manual, moldería y el torno así como la construcción manual en el taller "El Camaleón".

A partir del 2018 ingresa al taller "El Engaño casa-cerámica" como alumna, en donde pudo explorar diferentes técnicas, siendo el torno eléctrico en la que desempeñaría la mayor parte de su práctica.

Desde enero del 2021 ejerce como profesora/asistente en dicho taller, impartiendo clases y realizando actividades dentro del mismo como investigación de arcillas, esmaltes y materiales.

En 2020 fundó su marca de cerámica "Axo Cerámica", en donde explora sus inquietudes creativas centradas en la belleza de lo cotidiano a través de la realización de piezas utilitarias.

En 2021 participó en la exposición colectiva "Resistencia, refugio y privilegio" con creadores de diferentes exploraciones de lo utilitario.

**ALEJANDRO
VÁZQUEZ TORRES**
CIUDAD DE MÉXICO

Nacido en México. Comenzó su formación en Artes Plásticas en el Instituto Nacional de Bellas Artes (INBA) en 2002. Es egresado de la Escuela de Artesanías del INBA; en 2011 laboró en el taller de barro de Federika Whitfeld y en 2012 trabajó en el taller "D'VON" con Narciso Vallejo Olmedo.

Participó en exposiciones colectivas de 2002 a 2012. En la XXXV Edición del Premio Nacional de Cerámica recibió Mención Honorífica y fue Becario de Excelencia Académica del INBA en 2012. De 2016 a 2020 labora en la fábrica de cerámica "La Mejor" como jefe de esmalte y hornos; a su vez desarrolló proyectos múltiples dentro de y para: Orfeo Quagliata, Manuel Felguérez, JC Baumgartner, Hotel Hyatt, Blend Station MT Objects y Casa DFC.

Desde 2020 trabaja como jefe de taller en "Arta Cerámica" y en su proyecto "Av Cerámica", tanto en producción, como asesorías y talleres.

RAMSÉS HORACIO VIAZCÁN LÓPEZ

CIUDAD DE MÉXICO

Nació en la Ciudad de México, lugar donde vive y trabaja. Es Diseñador Industrial con mención honorífica por el Centro de Investigaciones de Diseño Industrial (CIDI) de la UNAM, donde también es profesor.

Ganador del Premio Nacional de Diseño en el 2019, máximo galardón que otorga el Gobierno Federal, fue nombrado por la revista Coolhuntermx como uno de los 29 creativos menores de 30 años más relevantes de la escena nacional mexicana.

En el 2020 obtuvo dos menciones en la Bial Iberoamericana de Diseño representando a México y actualmente es reconocido por el Fondo Nacional para la Cultura y las Artes (FONCA) como integrante del programa "Jóvenes Creadores" con el proyecto "Suljaa: mobiliario escolar intercultural".

Su trabajo ha sido expuesto en el Museo Nacional de Arte, así como en distintas ferias de diseño como el Abierto Mexicano de Diseño, Feria Campamento, Inédito de Design Week, entre otras.

KARIME VIVANCO TORRES

CIUDAD DE MÉXICO

Nacida en la Ciudad de México. Es Técnica Artesanal en Cerámica por la Escuela de Artesanías del INBA y cuenta con estudios en etnología por la Escuela Nacional de Antropología e Historia. Ha sido tallerista en distintos programas sociales como PILARES del Gobierno de la Ciudad de México y Faro Tláhuac; Comunidad Terapéutica Casa Azul, la Tallería, el Festival del Tesechoacán en Playa Vicente, Veracruz y el Festival Artesanal del Cacao y Chocolate.

Cuenta con exposiciones en la Tercera Bial de Cerámica Utilitaria; participó en las 41 y 43 ediciones del Premio Nacional de la Cerámica; "Ciudad Cerámica" en Casa Frissac y "Máscaras de Tierra y Asfalto" en Galería Planta Baja.

Actualmente conforma el taller de producción cerámica y textil "La Tallería" donde desarrolla una producción exclusiva para su proyecto personal "Makoma Cerámica".

En tal entorno comparte acompañamientos creativos en cerámica para niñas, niños y personas de todas las edades como gestión con el colectivo de trabajo "Cerámica DF", dedicado a la promoción de la cultura cerámica.

MERCEDES GUADALUPE ZAPATA JIMÉNEZ

NUEVO LEÓN

Participa en esta Bial con su primera edición de piezas de carácter utilitario y con la experiencia creada a partir de los impecables diseños de la familia Quezada de la ciudad de Mata Ortiz, Chihuahua, quienes siempre han sido admirados y reconocidos en galerías desde Tokio hasta Nueva York, sobre todo en América. Gracias a esta herencia cultural, ahora reinventan el arte milenario de la alfarería, dándole paso a estas piezas utilitarias.

Con las piezas utilitarias que participan se está innovando al llenarlas de un estilo e ideas inspiradas en una tradición ancestral; se distinguen por su simetría, su refinamiento, su carácter inquisitivo y exquisito diseño. Estamos seguros que en estas piezas encontrarán la esencia viva del carácter cultural, es por eso que queremos despertar su capacidad de asombro con estas increíbles obras.



BIENAL de
CERÁMICA
UTILITARIA
CONTEMPORÁNEA
2 0 2 1

ANEXO

ACTA DE RESULTADOS / CONVOCATORIA

Acta de Resultados de Ganadores 10ª Bienal de Cerámica Utilitaria Contemporánea 2021

En la ciudad de Xalapa Enríquez, Veracruz de Ignacio de la Llave, siendo las diez horas del cinco de noviembre del año dos mil veintiuno, reunidos en el recinto cultural conocido como Galería de Arte Contemporáneo de Xalapa, ubicado en Calle Xalapeños Ilustres número 135 de la colonia Centro, de esta ciudad de Xalapa, Veracruz, el jurado calificador integrado por Héctor Rabí Montoya Galán (artista plástico), Gloria Mayeli Rubio López (diseñadora industrial) y Javier del Cueto Ruiz Funes (ceramista) este último designado como presidente del jurado, con el objeto de cumplir con la etapa de preselección previsto en el proyecto 10ª Bienal de Cerámica Utilitaria Contemporánea 2021 en el marco del Programa Apoyos a la Cultura 2021 en su vertiente Apoyo a Instituciones Estatales de Cultura (AIEC 2021).

Es menester destacar, que el Gobierno del Estado de Veracruz de Ignacio de la Llave, a través del Instituto Veracruzano de la Cultura, con el apoyo de la Secretaría de Cultura Federal, invitó a participar a los interesados en la convocatoria abierta a partir del veintisiete de abril hasta el dieciséis de julio del dos mil veintiuno, para realizar la selección de piezas relacionadas con la exposición, así como de los tres ganadores de la 10ª Bienal de Cerámica Utilitaria Contemporánea 2021, mediante la que se convocó a ceramistas y diseñadores(as) de México, con el propósito de continuar promoviendo el diseño contemporáneo en la cerámica utilitaria, así como de fortalecer y estimular la reflexión, la creatividad y la calidad en esta forma de expresión.

Consecuentemente, el jurado después de analizar 42 obras de las 43 preseleccionadas, puesto que la obra 291, titulada "amorfa", se presentó dañada y la participante decidió no participar, se ha considerado que las elegidas como ganadoras cumplen con los criterios de técnica, calidad, creatividad y diseño de las propuestas.

En esa tesitura, los miembros del jurado citado en el proemio de la presente constancia, habiendo deliberado reservada y libremente, resolvieron que los ganadores son:

No. Obra	Título Obra	Nombre del autor	Estado
786	Coexistir	Diega Elizabeth Amador Durán	Oaxaca
778	Coronando la tierra	Vicente Juan Hernández Santiago	Oaxaca
415	Bohemios romboidales	Constanza López Caparrós Íñiguez	Veracruz

Y las menciones honoríficas:

No. Obra	Título Obra	Nombre del autor	Estado
445	Venus	Martha Lorena Olmedo Valenzuela	CDMX
450	Humo jacaranda	Pablo Muñoz Cruz	Veracruz

Así lo declara el presente jurado, de acuerdo con lo establecido en las bases de participación relacionadas con la Convocatoria "10ª Bienal de Cerámica Utilitaria Contemporánea 2021", por lo que sin otro asunto que tratar, ni hecho que hacer constar, se cierra la presente acta, firmando en ella los que en este acto intervinieron y quisieron hacerlo. - CONSTE.

JAVIER DEL CUETO RUIZ FUNES
Presidente

GLORIA MAYELI RUBIO LÓPEZ

HÉCTOR RABÍ MONTOYA GALÁN

El Instituto Veracruzano de la Cultura, con el apoyo de la Secretaría de Cultura, convocan a ceramistas y diseñadoras(es) de México a participar en la 10a Bienal de Cerámica Utilitaria Contemporánea 2021 con el propósito de promover el diseño contemporáneo en la cerámica utilitaria, así como fortalecer y estimular la reflexión, la creatividad y la calidad en esta forma de expresión, bajo las siguientes

BASES DE PARTICIPACIÓN

1. El registro queda abierto a partir de la publicación de esta convocatoria y hasta las 18:00 horas del centro del país, del viernes 9 de julio de 2021.
2. Podrán participar ceramistas y diseñadoras(es) de nacionalidad mexicana, de manera individual o colectiva, sin límite de edad, residentes en el país o fuera de él, y extranjeros con residencia comprobable de por lo menos 2 años en México.
3. La temática de la obra es libre. Para efectos de esta Bienal, se define como obra utilitaria aquella que está concebida para cubrir una función de esta naturaleza y cuyas características cumplen con el fin para el que fue elaborada.
4. Cada ceramista, diseñadora, diseñador o grupo podrá participar con un máximo de tres obras producidas en los dos últimos años previos a la publicación de esta convocatoria, que no hayan sido seleccionadas o premiadas anteriormente en otro concurso.
5. Se podrá emplear cualquier técnica cerámica. En caso de combinar algún otro material, éste no deberá exceder el 20% del total de la obra.
6. Las obras compuestas por varios elementos serán consideradas como una sola obra.
7. Las obras no deberán exceder 100 cm en ninguna de sus dimensiones, y su peso máximo será de 40 kg por obra. Las obras presentadas deberán ser objetos terminados. No se aceptarán prototipos.

REGISTRO DE PARTICIPACIÓN

8. Las(os) interesadas(os) en participar podrán inscribir sus obras únicamente a través del sitio web del Instituto Veracruzano de la Cultura: www.ivec.gob.mx/bienalceramica2021 a partir de la publicación de esta convocatoria y hasta las 18:00 horas del centro del país, del viernes 9 de julio de 2021.
9. Se requiere adjuntar 3 fotografías de cada obra, una de la utilidad y dos de ángulos diferentes, con las siguientes características: 800 x 600 pixeles, formato JPG y optimizada para web, con un tamaño máximo de 2 MB por cada archivo.
10. Se requiere adjuntar un documento de identificación oficial escaneado y optimizado para web: credencial de elector o pasaporte vigentes.
11. En el caso de la participación en colectivo, será necesario que se designe a una o un integrante como representante del mismo y que todas(os) las(os) integrantes del colectivo, firmen el formato de carta de designación de representación artística y se adjunte en la plataforma de registro.
12. Carta firmada en la cual la o el participante declare la autoría de la propuesta

presentada, así como de cualquier tipo de material gráfico, audiovisual o escrito utilizado. En caso de que estén sujetos a derechos de autor, deberán presentar carta de autorización de su uso.

PRESELECCIÓN DE OBRAS

13. El Comité Organizador designará a un jurado conformado por especialistas en el área, quienes habrán de seleccionar, a través de la plataforma digital, las obras que pasarán a la segunda fase del certamen para su análisis físico. Serán considerados los siguientes criterios: técnica, calidad, creatividad y diseño de la propuesta.
14. El jurado seleccionará un total de hasta 40 obras para integrar una exposición que será exhibida en la Galería de Arte Contemporáneo de Xalapa a partir del 23 de septiembre de 2021. De entre estas obras se seleccionarán las obras ganadoras de la 10a Bienal de Cerámica Utilitaria Contemporánea 2021.
15. El Comité Organizador dará a conocer la decisión del jurado en el sitio web del Instituto: www.ivec.gob.mx el 5 de agosto de 2021. Las(os) autoras(es) de las obras preseleccionadas serán notificadas(os) entre el 5 y el 11 de agosto de 2021 y se les solicitará el envío de las obras preseleccionadas para participar en la selección final.
16. El nombre de las(os) integrantes del jurado se dará a conocer en el momento de la premiación y su fallo será inapelable.

ENVÍO DE OBRA PRESELECCIONADA

17. Las obras preseleccionadas deberán entregarse personalmente o ser enviadas por mensajería a uno de los dos centros de acopio siguientes:

Xalapa:

Del 16 al 20 de agosto de 2021, de 10:00 a 14:00 horas

Galería de Arte Contemporáneo de Xalapa

Xalapeños Ilustres, No. 135, Zona Centro

C.P. 91000, Xalapa, Veracruz

Teléfono: (228) 818 0412

At'n Comité Organizador 10a Bienal de Cerámica Utilitaria Contemporánea 2021

CDMX:

Del 23 al 25 de agosto de 2021, de 10:00 a 17:00 horas

Representación del Estado de Veracruz en CDMX

Calle Marsella, No. 77, Col. Juárez

C.P. 06600, Ciudad de México

At'n Comité Organizador 10a Bienal de Cerámica Utilitaria Contemporánea 2021

18. Los gastos de embalaje, transporte, envío y recolección de obra, así como el aseguramiento durante su trayecto a cualquiera de los dos centros de acopio, corren por cuenta de las(os) participantes. El embalaje deberá ser reutilizable.

19. El aseguramiento de las obras, a partir de la fecha de su recepción y hasta su devolución, será cubierto por la póliza de seguro del Instituto Veracruzano de la Cultura.

20. Cada obra preseleccionada deberá venir acompañada por una tarjeta de identificación de 12.5 x 7.5 cm que deberá colocarse al exterior del embalaje de la obra, indicando: nombre completo de la persona participante, número de registro de la obra, título de la obra y técnica(s) utilizada(s).

21. El Comité Organizador de la 10a Bienal de Cerámica Utilitaria Contemporánea 2021 emitirá un documento que registra las condiciones generales de conservación de la obra en el momento de su recepción. En el caso de las obras que serán enviadas vía mensajería, se emitirá el mismo documento y quedará en resguardo del Comité Organizador, quien dará aviso a las(os) participantes de la recepción de su obra. El Instituto Veracruzano de la Cultura no se hará responsable de los daños que la obra pudiera sufrir durante su traslado.

22. No se recibirán obras fuera de la fecha límite de entrega. Todas aquellas obras que no cumplan con alguno de los requisitos antes mencionados no se presentarán a la consideración del jurado.

23. En el caso de envíos por mensajería, se aceptarán las obras siempre que la fecha y hora de envío señaladas en la consulta del código de rastreo o número de guía del paquete no rebasen la hora y fecha límite de entrega establecidas en la convocatoria.

24. Las obras preseleccionadas mediante la plataforma digital no deberán ser sustituidas por otras en el momento de su entrega física, en ese caso el participante será excluido del certamen.

EXPOSICIÓN Y PREMIACIÓN

25. Las obras seleccionadas se exhibirán a partir del 23 septiembre de 2021 en la Galería de Arte Contemporáneo de Xalapa; se considera además una itinerancia en algún recinto cultural de ciudad de Veracruz, Veracruz.

26. El montaje de las obras presentadas y la instalación de la exposición estarán a cargo del Instituto Veracruzano de la Cultura. Las(os) participantes seleccionadas(os) que necesiten estar presentes para el montaje de su obra deberán cubrir sus gastos de viaje y hospedaje en la ciudad.

27. El Instituto Veracruzano de la Cultura publicará en su sitio web un catálogo digital que muestre las obras seleccionadas que integrarán la exposición.

28. En el marco de la inauguración de la exposición se realizará la ceremonia de premiación en la que se darán a conocer los nombres de las(os) ganadores. Ésta se llevará a cabo el 23 de septiembre de 2021 a las 19:00 horas, en modalidad presencial o

virtual según lo indique el semáforo epidemiológico.

29. El resultado también se dará a conocer en el sitio web del Instituto Veracruzano de la Cultura: www.ivec.gob.mx/bienalceramica2021

30. Todas(os) las(os) concursantes seleccionadas(os) recibirán un diploma de participación.

31. Se otorgarán estímulos por \$50,000 (cincuenta mil pesos 00/100 M.N.) a las tres mejores obras, en una sola exhibición, posterior a la premiación y previa presentación de:

- Constancia de situación fiscal con emisión no mayor a 3 meses
- Comprobante Fiscal Digital por Internet (CFDI)
- Carátula de estado de cuenta actualizado donde sea visible la CLABE interbancaria.
- Comprobante de domicilio con fecha de emisión no mayor a 3 meses.
- Avisos de privacidad por convocatorias firmados (los formatos serán enviados por correo electrónico).

Así como todos aquellos documentos que consideren necesarios las instituciones convocantes.

32. Los estímulos serán otorgados única y exclusivamente a las(os) ganadoras(es). El jurado podrá, si así lo considera, declarar desierto cualquiera de los 3 estímulos en caso de que no se cumpla con los criterios de selección.

33. Las obras ganadoras pasarán a formar parte del acervo artístico del Instituto Veracruzano de la Cultura.

34. Las(os) artistas cuyas obras sean seleccionadas autorizan la mención de sus nombres, así como la reproducción fotográfica de su obra dentro del programa establecido para la promoción y difusión de la exposición de la Bienal y para la elaboración del catálogo digital que acompañará a la misma.

DEVOLUCIÓN DE OBRAS

35. Las obras no seleccionadas para la exposición, quedarán a disposición para ser recolectadas entre el 27 y el 30 de septiembre de 2021, de 10:00 a 14:00 horas en la Galería de Arte Contemporáneo de Xalapa, previa presentación del recibo de obra para selección, entregado en el momento de recepción de la misma. En caso de las obras enviadas por mensajería, deberá entregarse el número de registro de obra y copia de una identificación de la autora, autor o de la persona que recoja la obra.

36. Una vez concluida la exposición e itinerancia de las obras seleccionadas, las(os) participantes, tanto locales como foráneos, serán notificadas(os) para recoger sus obras en la Galería de Arte Contemporáneo de Xalapa, previa presentación del recibo de obra para selección, entregado en el momento de recepción de la misma. En caso de las obras enviadas por mensajería, deberá entregarse el número de registro de obra y copia de una identificación de la autora, autor o de la persona que recoja la obra.

37. Las(os) participantes otorgan su consentimiento para que, en caso de que las obras no sean recogidas dentro de los 30 días naturales siguientes al plazo que se establezca, el Comité Organizador disponga de ellas de acuerdo a lo que juzgue conveniente.

CONSIDERACIONES GENERALES

38. La participación en esta Bienal implica la aceptación de todos los puntos de la convocatoria.

39. No podrán participar integrantes, asociadas(os), empleadas(os) o funcionarias(os) adscritas(os) o relacionadas(os) de alguna manera con las instituciones convocantes o con el Comité Organizador de la Bienal, independientemente de su modalidad de contratación.

40. Cualquier punto no especificado en la presente convocatoria será resuelto por el Comité Organizador de la Bienal.

41. En caso de requerir mayores informes, escribir un mensaje vía correo electrónico a la dirección sc.bienalceramica@ivec.gob.mx o llamar al 228 818 0412 en horario de oficina.

42. Se informa a las(os) interesadas(os) que para el tratamiento de sus datos personales se observará lo dispuesto en lo establecido por la Ley Número 316 de Protección de Datos Personales en Posesión de Sujetos Obligados para el Estado de Veracruz de Ignacio de la Llave, así como lo señalado en la Ley Número 875 de Transparencia y Acceso a la Información Pública para el Estado de Veracruz de Ignacio de la Llave, razón por la cual, al momento de participar en la presente convocatoria, otorga su consentimiento expreso para el tratamiento de sus datos personales y demás obligaciones comunes de transparencia. Los avisos de privacidad se encuentran disponibles en el sitio web: www.ivec.gob.mx/bienalceramica2021

Registro en el sitio web: www.ivec.gob.mx/bienalceramica2021	A partir de la publicación de la convocatoria y hasta las 18:00 horas (GMT-5) del 9 de julio de 2021.
Fecha límite para inscripciones	9 de julio de 2021 18:00 horas (GMT-5)
Publicación del Acta de Preselección en el sitio web: www.ivec.gob.mx/bienalceramica2021	5 de agosto de 2021
Notificación a preseleccionados	5 al 11 de agosto de 2021
Recepción de obras preseleccionadas	16 al 20 de agosto de 2021 (Xalapa) 23 al 25 de agosto de 2021 (CDMX)
Ceremonia de inauguración de la exposición y entrega de premios	23 de septiembre de 2021
Periodo de exposición en el Instituto Veracruzano de la Cultura	23 de septiembre de 2021 a marzo de 2022



VERACRUZ
GOBIERNO
DEL ESTADO



ME LLENA DE ORGULLO



SECVER
Transición



GOBIERNO DE
MÉXICO | CULTURA
SECRETARÍA DE CULTURA

Gobierno del Estado de Veracruz

Cuitláhuac García Jiménez
Gobernador del Estado de Veracruz

Xóchitl Arbesú Lago
Secretaria de Turismo y Cultura

Instituto Veracruzano de la Cultura

Silvia Alejandre Prado
Directora General del Instituto Veracruzano de la Cultura

Sergio Rosete Xotlanihua
Subdirector de Artes y Patrimonio

Secretaría de Cultura

Alejandra Frausto Guerrero
Secretaria de Cultura

Marina Núñez Bepalova
Subsecretaria de Desarrollo Cultural

Natalia Toledo Paz
Subsecretaria de Diversidad Cultural

Esther Hernández Torres
Directora General de Vinculación Cultural

María Angelina Barona del Valle
Directora General de Publicaciones

10ª Bienal de Cerámica Utilitaria Contemporánea 2021

Andrea Cabello Martínez
Guadalupe Monserrat Sánchez Herrera
Coordinadoras

Minerva Salguero Gómez
Encargada de la Galería de Arte Contemporáneo de Xalapa

Azucena Rodríguez Rodríguez
Administración

Jorge Luis Navarro Sánchez
Museografía

Alexia Pulido Córdova
Cadiz Viveros Sánchez
Casimiro Sánchez Sánchez
Gerardo Quiroz Aguilera
Galería de Arte Contemporáneo

PepePlatas Design Studio
José Miguel Hernández Platas
Diseño del catálogo

Sebastián Kunold
Fotografía

David Sandoval Rodríguez
Edición y corrección de estilo



10^a

BIENAL de
CERÁMICA
UTILITARIA
CONTEMPORÁNEA
2 0 2 1